



Entendiendo el Impacto del Fin de Soporte de Microsoft

www.etptecnologia.com

Entendiendo el Ciclo de Vida



El concepto del **fin de soporte** de un producto de software representa un momento crítico y trascendental en su **ciclo de vida tecnológico**. Es el punto donde un programa, tras años de evolución y adaptación, cruza un umbral que tiene implicaciones significativas para su seguridad, rendimiento y relevancia en un entorno digital en constante cambio. Cuando un producto ingresa a esta fase, se establece una pausa en la sinfonía de innovación que lo definió hasta entonces.

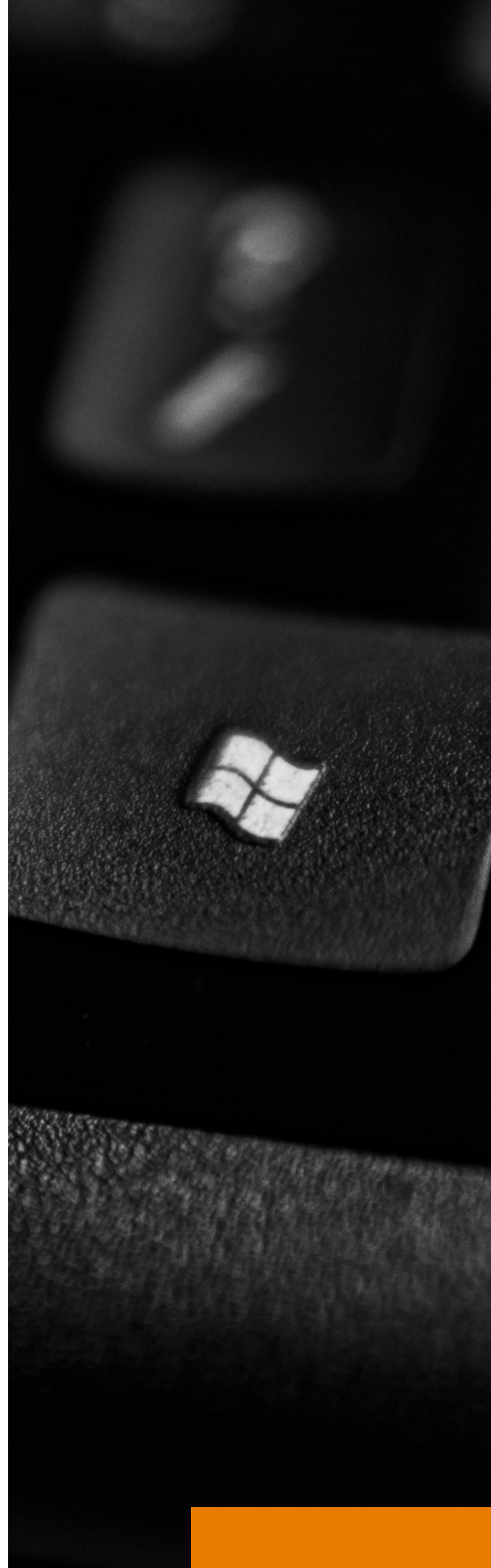
Cuando un fabricante, en este caso **Microsoft**, anuncia el fin de soporte, está dando el paso hacia el cierre del capítulo activo de desarrollo y protección. La suspensión de actualizaciones de seguridad y correcciones de errores, así como la interrupción de la asistencia técnica, marcan el final de una era de continua adaptación. Aunque estas herramientas no desaparecerán instantáneamente de los sistemas en uso, se transforman en puntos fijos en un panorama digital en constante movimiento. Su estatuto de "**sin soporte**" las convierte en blancos potenciales para las amenazas cibernéticas que continúan evolucionando y para los desafíos tecnológicos que avanzan a un ritmo acelerado.

Fin de soporte de Microsoft

El año 2023 marca un punto de inflexión en el panorama tecnológico de Microsoft, ya que productos emblemáticos como **Windows 8** y **Office 2013** han llegado al final de su viaje de soporte en enero, mientras que **Windows Server 2012** se encamina hacia su cierre en octubre.

Este momento crítico destaca no solo la necesidad inmediata de explorar alternativas modernas, sino también resalta los riesgos significativos de no actualizar.

La falta de actualización de estos productos no solo implica desafíos tecnológicos, sino que también conlleva **riesgos financieros, legales y de seguridad significativos** para las organizaciones. En términos de seguridad, la falta de parches y actualizaciones podría exponer sistemas a vulnerabilidades, dejándolos vulnerables a ataques cibernéticos y brechas de datos potencialmente costosas. Desde el punto de vista legal y regulatorio, la obsolescencia de software podría dar lugar a incumplimientos de regulaciones cambiantes, resultando en multas y sanciones financieras. Además, la falta de soporte puede llevar a la pérdida de datos y a interrupciones operativas, lo que a su vez podría impactar en la productividad y, en última instancia, en la reputación de la empresa.



Evaluación de Amenazas y Vulnerabilidades

Enfrentarse al fin de soporte de productos como **Windows 8, Office 2013 y Windows Server 2012** exige una exploración minuciosa de las vulnerabilidades y amenazas que podrían surgir en este nuevo panorama. Un análisis detallado de los riesgos de seguridad se vuelve esencial para comprender las brechas potenciales que se abren en la armadura digital de una organización. La falta de actualizaciones de seguridad significa que los sistemas se vuelven susceptibles a vulnerabilidades emergentes y ataques cibernéticos cada vez más sofisticados. Al no contar con **parches y protecciones adecuadas**, estos productos se convierten en blancos ideales para malware que busca explotar brechas en sistemas sin defensa.



La explotación de software sin soporte por parte de amenazas cibernéticas plantea un escenario preocupante. Los ciberdelincuentes a menudo aprovechan la falta de actualizaciones para infiltrarse en sistemas y robar datos confidenciales, interrumpir operaciones o exigir rescates mediante ataques de ransomware. Sin la protección que proporcionan las actualizaciones de seguridad regulares, los sistemas se vuelven vulnerables a intrusiones que van desde **malware** hasta **ransomware** y ataques de **phishing**, los sistemas obsoletos son vulnerables a un abanico de tácticas maliciosas que podrían exponer datos sensibles, interrumpir operaciones críticas e incluso extorsionar a las organizaciones.

Cumplimiento y Operaciones



En el contexto de "**Fin de Soporte**" surgen dos preocupaciones adicionales: el impacto en el **cumplimiento normativo** y las afectaciones en las **operaciones diarias**.

El uso de software obsoleto podría poner en riesgo la adhesión a **regulaciones y estándares**, llevando a sanciones financieras y erosionando la confianza de los reguladores, clientes y socios. Además, donde los procesos dependen de la integridad y seguridad de sistemas y datos, la carencia de actualizaciones puede originar lagunas en la gestión de registros, dificultando la **trazabilidad** y la conformidad con requisitos de auditoría.

De igual manera, la **interconexión** de sistemas, la eficiencia de flujos de trabajo y la confiabilidad de comunicaciones pueden verse directamente afectadas, generando interrupciones que comprometen la productividad y la entrega de servicios. La incompatibilidad con aplicaciones modernas y la limitación de la productividad de usuarios y procesos internos añaden una complejidad adicional. Este impacto en las operaciones empresariales no solo se reduce a problemas técnicos, sino que también influye en la cultura organizacional, agilidad competitiva y adaptabilidad en un entorno empresarial en continuo movimiento.

Microsoft Office

2013

"La próxima finalización del soporte para Microsoft Office 2013 hace imperativo explorar las opciones de migración disponibles para asegurar la continuidad operativa y la seguridad de la organización. Ante este escenario, es crucial analizar minuciosamente las consideraciones pertinentes antes de tomar decisiones que influirán significativamente en el panorama tecnológico futuro de la empresa:

- **Migrar a Office 365:** Esta migración permitiría acceder a las últimas versiones de Office y recibir actualizaciones continuas. Esto garantiza que tu organización siempre tenga acceso a las características más recientes y mejoras de seguridad, manteniendo la productividad y la colaboración en un entorno moderno y actualizado.
- **Actualizar a Office 2019:** Esta adopción brinda la posibilidad de aprovechar las nuevas funciones y mejoras de seguridad que ofrece esta versión. Obtendrás una experiencia de usuario mejorada y una mayor compatibilidad con sistemas y dispositivos modernos, lo que se traduce en una mayor eficiencia en las tareas diarias.
- **Alternativas en la Nube:** Considerar soluciones en la nube Google Workspace proporciona la flexibilidad de acceder y colaborar en documentos desde cualquier lugar y dispositivo. Esto aumenta la movilidad de los equipos y facilita el trabajo conjunto en tiempo real, mejorando la eficiencia y la comunicación.



Microsoft Server 2012

La inminente finalización del soporte para Microsoft Server 2012 plantea la exploración de opciones de migración que garanticen la continuidad operativa y la seguridad. Es esencial sopesar cuidadosamente las consideraciones antes de tomar decisiones que afectarán el futuro tecnológico de la organización:

- **Migración a Windows Server 2016 o Windows Server 2019:** Estas versiones ofrecen características mejoradas en términos de seguridad, rendimiento y administración, lo que puede mejorar la eficiencia operativa.
- **Migración a Microsoft Azure:** Esta opción puede brindar flexibilidad y escalabilidad, permitiendo a las organizaciones reducir la carga de mantenimiento de infraestructura y enfocarse en sus operaciones principales.
- **Modernización y Consolidación:** Aprovechar la migración como una oportunidad para modernizar aplicaciones y sistemas. Esto podría implicar la reescritura o reemplazo de aplicaciones heredadas, así como la consolidación de servidores para optimizar recursos y costos.



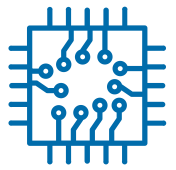
Consideraciones

La elección de la opción de migración y las decisiones relacionadas deben basarse en un análisis exhaustivo de las necesidades y objetivos de la organización. La colaboración entre equipos de TI, gestión y otros stakeholders es esencial para garantizar que la migración sea exitosa y alinee la infraestructura tecnológica con las metas empresariales a largo plazo.



Compatibilidad de Aplicaciones

Evaluar la compatibilidad de las aplicaciones existentes con las versiones a las que se planea migrar. Algunas aplicaciones pueden requerir modificaciones o actualizaciones para funcionar correctamente en las nuevas versiones.



Requisitos de Hardware

Verificar si las nuevas versiones a donde se busca migrar tienen requisitos de hardware más altos. Es posible que sea necesario actualizar o reemplazar hardware obsoleto para garantizar un rendimiento óptimo.



Costos y Presupuestos

Analizar los costos asociados con la migración, incluyendo licencias de software, hardware, capacitación y posibles gastos de consultoría. Comparar estos costos con los beneficios esperados de la migración.



Planificación y Tiempo de Inactividad

Planificar cuidadosamente la migración para minimizar el tiempo de inactividad y los impactos en las operaciones. Esto puede implicar llevar a cabo la migración en momentos de menor actividad o implementar estrategias de migración gradual.



Capacitación del Personal

Considerar la capacitación necesaria para el personal que administrará y utilizará el nuevo entorno. La familiarización con las nuevas características y funcionalidades es esencial para aprovechar al máximo la migración.



Evaluación de Riesgos

valuar los riesgos potenciales de la migración y cómo podrían afectar la seguridad, la integridad de los datos y la continuidad operativa. Desarrollar estrategias de mitigación y planes de contingencia.

Decisiones Informadas

La toma de decisiones informadas se convierte en un pilar fundamental para una **transición exitosa**. La evaluación de recursos y costos se erige como un paso primordial en este proceso ya que despliega una perspectiva integral de las implicaciones financieras de la migración. Además de los costos directos, que incluyen inversiones en nuevo software y hardware, también es crucial contemplar los costos indirectos. Estos últimos abarcan desde la pérdida de productividad durante la transición hasta posibles tiempos de inactividad no planificados y la curva de aprendizaje para los empleados al adaptarse a nuevas soluciones. Integrar estos aspectos en el análisis de costos proporciona una visión completa y realista del impacto financiero de la migración.



De igual manera la evaluación minuciosa de las **amenazas y vulnerabilidades** relacionadas con la falta de soporte arroja luz sobre las posibles brechas de seguridad y los puntos débiles. La importancia de contar con una visión completa de los riesgos radica en que permite abordar las vulnerabilidades de manera proactiva, asegurando que la migración no solo sea técnica, sino también estratégicamente sólida.

El proceso de toma de **decisiones informadas** es un puente que conecta la evaluación de recursos, los análisis de costos y la comprensión de riesgos. Al hacerlo, brinda a las organizaciones las herramientas necesarias para navegar con confianza en el territorio del "Fin de Soporte" y abrazar una migración que no solo garantice la continuidad operativa, sino que también prepare el terreno para una **transformación exitosa y resiliente**.

“ La planificación es el mapa que nos guía hacia un destino exitoso ”

ETP Tecnología es una empresa mexicana con consultores con más de 30 años de experiencia especializados en mejores prácticas de Administración de Activos y Ciberseguridad.

¿Por qué somos su mejor opción?

- Amplia Experiencia
- Enfoque Personalizado
- Metodología probada
- Enfoque tecnológico y financiero
- Alianzas Estratégicas

Nos destacamos como la mejor alternativa por nuestra experiencia, conocimiento y compromiso con el éxito de nuestros clientes.

Contáctanos

Insurgentes Sur 1079 int 2-110,
Nochebuena, Benito Juárez, CDMX,
03720

Zesergio Mendoza
(55) 7845 0122
zesergio.mendoza@grupoetp.mx

